



Mitteilungsblatt

der Gemeinde Buxheim
mit Tauberfeld

Januar 2022



Die Gemeinde Buxheim heißt alle Neubürgerinnen und Neubürger recht herzlich willkommen!

Öffnungszeiten Gemeindeverwaltung:

Montag bis Freitag 7:00 – 12:00 Uhr

Montag 13:00 – 16:30 Uhr

Donnerstag 13:00 – 18:00 Uhr

Kontakt:

Tel. 08458 3998-0

www.buxheim.eu

Mail: poststelle@buxheim-obb.bayern.de

Bereitschaftsnummer Bauhof: 0151 58258021

Gemeindeverwaltung

Am Freitag, den 07.01.2022 ist die Gemeindeverwaltung geschlossen!

Auch wir wollen unseren Beitrag zur Kontaktreduzierung leisten und das Besucheraufkommen möglichst geringhalten. Behördengänge sollten auf das Notwendigste beschränkt werden. Sollte ein Anliegen nicht telefonisch oder per E-Mail geklärt werden können, vereinbaren Sie bitte vorab einen Termin. Parteiverkehr kann in der Gemeindeverwaltung nur einzeln und mit Mund-Nase-Bedeckung (FFP-2 Maske) angenommen werden.

Sitzungstermine

Die nächsten Sitzungen des Gemeinderates finden am Montag, den 10.01.2022 und am Montag, den 31.01.2022 in der Aula der Grundschule in Buxheim statt. Beginn ist jeweils um 19:00 Uhr.

Ehrenabend der Gemeinde

Personen, die hervorragende sportliche Leistungen erbracht oder sich in besonderer Weise um das Allgemeinwohl verdient gemacht haben, können zur Ehrung vorgeschlagen werden. Alle Vereine und Verbände, aber auch Privatpersonen werden gebeten, ihre Vorschläge bis spätestens 10.01.2022 zusammen mit einer schriftlichen Begründung in der Gemeindeverwaltung abzugeben. Ob der Ehrenabend am Sonntag, den 06.03.2022 in gewohnter Weise stattfinden kann, ist derzeit noch nicht absehbar.

Öffnungszeiten des Recyclingplatzes

Der gemeindliche Recyclingplatz ist im Januar nur am Samstag, den 08.01.2022 in der Zeit von 9:00 bis 12:00 Uhr und am Dienstag, den 25.01.2022 in der Zeit von 16:00 bis 17:00 Uhr geöffnet. Anlieferer werden gebeten, ihre Abfälle vorzusortieren. Christbäume werden wie gewohnt kostenfrei angenommen.

Einstellung Foliensammlung

Im Kreistag wurde die Einstellung der Foliensammlung auf den Wertstoffhöfen des Landkreises zum 31.12.2021 beschlossen. Die bisher auf den Wertstoffhöfen angenommenen Folien stammen überwiegend aus landwirtschaftlichen Betrieben. Diese unterliegen nicht der Entsorgungspflicht des Landkreises. Sämtliche Verpackungsfolien aus privaten Haushalten dürfen über den gelben Sack entsorgt werden. Gewerbliche Silofolien können über die regionalen Entsorgungsfirmen oder über das bundesweite Rücknahmesystem ERDE entsorgt werden. Die Sammelstellen des Rücknahmesystems ERDE finden Sie unter: www.erde-recycling.de. Für Fragen stehen die Mitarbeiter/innen der Abfallwirtschaft des Landratsamtes Eichstätt zur Verfügung, Tel. 08421 70-143.

Mitteilung der Rentenstelle

Die Rentenstelle der Gemeinde Buxheim ist nicht ständig besetzt. Für Auskünfte und Terminvereinba-

rungen bei Frau Eltschkner melden Sie sich bitte bei der Gemeindeverwaltung, Tel. 3998-0.

Wichtige Zahlungstermine

Hier die wichtigsten Termine für das Jahr 2022 für laufend wiederkehrende und einmalige Zahlungen:

Grundsteuer A und B, Wasser- und Kanalgebühren
Gewerbesteuervorauszahlungen, Müllgebühren:
15.02., 15.05., 15.08., 15.11.2022

Hundesteuer: 15.02.2022

3. Rate für Verbesserung und Erneuerung
der Entwässerungseinrichtung: 31.08.2022

Grundstückspachten / Schutterbeiträge: 01.10.2022

Zahlungspflichtige werden gebeten, die Zahlungstermine pünktlich einzuhalten, da sonst Mahngebühren und Säumniszuschläge berechnet werden müssen. Liegt der Gemeinde ein gültiges SEPA-Mandat vor, werden fällige Beträge direkt vom Konto abgebucht.

Wasseruhren/-verbrauch

Die Ablesung der Wasseruhren ist erfolgt. Vereinzelt wurden dabei ungewöhnlich hohe Verbräuche registriert, die zumeist auf eine laufende Toilettenspülung oder ein defektes Überdruckventil der Heizungsanlage zurückzuführen sind. Es empfiehlt sich also, seinen Wasserverbrauch zumindest monatlich selbst zu kontrollieren, um einer bösen Überraschung am Ende des Jahres zu entgehen. Bei Fragen wenden Sie sich gerne an die Mitarbeiter der Wasserversorgung.

Zensus 2022

Im Jahr 2022 findet in Deutschland der Zensus – auch bekannt als Volkszählung – statt. Stichtag des Zensus ist der 15. Mai 2022. In den darauffolgenden drei Monaten erfolgt eine Befragung der Haushalte in Form einer Stichprobe. Während dieser Zeit werden im Landkreis Eichstätt 230 Interviewerinnen und Interviewer, sogenannte Erhebungsbeauftragte, im Rahmen der Haushaltsbefragungen bei Privatpersonen und in Wohnheimen eingesetzt und

führen dort die Interviews mit den Auskunftspflichtigen vor Ort durch.

Aktuell werden noch Interviewerinnen und Interviewer gesucht. Haben wir Ihr Interesse geweckt? Dann kontaktieren Sie bitte die örtliche Zensus-Erhebungsstelle: Landkreis Eichstätt, Tel. 08421 70375 – Herr Riepl, Mail: zensus@lra-ei.bayern.de

Müllgebühren/-marken

Erhöhung der Müllgebühren und neue Müllgebührenmarken ab 01.01.2022

Wie bereits im Donau Kurier und Eichstätter Kurier veröffentlicht, werden ab dem 01.01.2022 in allen Gemeinden des Landkreises Eichstätt neue Abfallgebührenmarken ausgegeben und die Abfallgebühren geändert. Restmüllbehälter ohne neue Gebührenmarke werden voraussichtlich ab März 2022 nicht mehr geleert. Sie erhalten im Januar den neuen Gebührenbescheid, dem die neuen Gebührenmarken beiliegen. Ab 2022 sind die Tonnen-Nummern im Bescheid erfasst, daher bitte beachten, falls mehrere Tonnen angemeldet sind, dass Sie die richtige Marke auf die zugehörige Tonne kleben. Bei Fragen oder Unklarheiten rufen Sie bitte bei der Gemeindeverwaltung (Frau Hardt 08458 3998-14) an. Bitte kleben Sie die neue Abfallgebührenmarke nach Erhalt sofort auf. Entfernen Sie dazu die alte Marke und kleben die neue Marke auf den gereinigten Tonnendeckel auf. Beachten Sie bitte, die Abfallgebührenmarke nicht bei Frost zu verkleben. Bei Fragen steht Ihnen Ihre Gemeindeverwaltung oder das Team der Abfallwirtschaft des Landratsamtes Eichstätt unter Tel. 08421 70-295 zur Verfügung.

Wichtig für Wohnungsgeber

Seit Einführung des Bundesmeldegesetzes 2015 wird eine Wohnungsgeberbestätigung notwendig. Der Wohnungsgeber unterliegt somit bei Meldevorgängen der Mitwirkungspflicht nach § 19 BMG. Es ist bei jedem Einzug und in wenigen Fällen auch beim Auszug eine Wohnungsgeberbestätigung auszustellen, die der meldepflichtige Wohnungsnehmer bei der Anmeldung eines Wohnsitzes vorzulegen hat. Muster für eine Wohnungsgeberbestätigung erhalten Sie bei der Gemeindeverwaltung oder auf unserer Internetseite.

Veranstaltungsanzeigen

Aus gegebenem Anlass weisen wir darauf hin, dass Veranstaltungsanzeigen mindestens 14 Tage vor der geplanten Veranstaltung bei der Gemeindeverwaltung eingegangen sein müssen, da auch das Landratsamt an der Genehmigung beteiligt wird. Formulare finden Sie auf unserer Homepage unter <https://www.buxheim.eu/verwaltung/formulare/>

LAG Altmühl-Donau e. V.

Neuigkeiten aus der LAG Altmühl-Donau e. V.

Vor sieben Jahren wurde die Lokale Aktionsgruppe Altmühl-Donau für die LEADER-Förderperiode 2014-2020/22 gegründet. Im Zusammenschluss von 19 Kommunen, diversen Vereinen, Verbänden und Privatpersonen ist es das Ziel des Vereins, das EU-Förderprogramm zur Stärkung des ländlichen Raums in der Region umzusetzen. Mittlerweile neigt sich die Förderperiode dem Ende entgegen, die LAG Altmühl-Donau ist aber bereits mit den Vorbereitungen für die neue Förderperiode 2023-2027 beschäftigt. Damit einhergehend sind auch einige Veränderungen zu erwarten, eine neue Lokale Entwicklungsstrategie für die kommenden Jahre muss verfasst werden und die LAG darf sich über drei neue Mitgliedskommunen ab 2023 freuen: der Markt Gaimersheim und die beiden Gemeinden Lenting und Wettstetten haben sich für die Teilnahme am LEADER-Programm ausgesprochen. Insgesamt konnten bereits 37 Projekte, davon 23 Einzel- und 14 Kooperationsprojekte, mit einem Gesamtinvestitionsvolumen von rund 4 Mio. Euro und einer LEADER-Fördersumme von rund 1,4 Mio. Euro umgesetzt werden. Aber nicht nur Projekte konnten verwirklicht werden, sondern auch neue Synergien und Netzwerke entstehen, die sich an einer Vielzahl regionaler Kooperationen aufzeigen lassen. Einen sehr wichtigen Stellenwert nimmt die Beteiligung der Bürgerinnen und Bürger in einem bottom-up Prozess vor Ort ein, getreu dem LEADER-Motto „Bürger gestalten Ihre Heimat“! Die hieraus entstehenden Projekte sind direkt auf die Bedürfnisse der Bevölkerung in der Region zurückzuführen. Die LAG steht dabei als Unterstützer, Berater, Ideengeber und Partner zur Verfügung, um diese Projekte mit LEADER umzusetzen und zu fördern. Das Themenspektrum der LAG Altmühl-Donau ist riesig: Tourismus, Natur, Kultur, Ortsentwicklung, regionale Wertschöpfung, demographischer Wandel, Mobilität, Integration, Nahversorgung, Energie, uvm. LEADER

greift da, wo andere Förderprogramme an ihre Grenzen stoßen. Neben Kommunen können auch Privatpersonen und Vereine Projekte abwickeln. Letztere können sich zusätzlich über den Kleinprojektfonds „Unterstützung Bürgerengagement“ freuen, mithilfe dessen auch Projekte unterhalb der Bagatellgrenze zwischen 500 und 2.500 Euro gefördert werden können. Neben der Umsetzung von Projekten haben sich auch einige Veranstaltungen über die Jahre etabliert, wie beispielsweise die Veranstaltungsreihe TATORT INNENORT. Mit dem Themenschwerpunkt Ortsentwicklung richtet sie sich an Bürgermeister, Ratsmitglieder, Verwaltungsmitarbeiter und interessierte Bürgerinnen und Bürger. Highlight dieses Jahres war außerdem der LEADER-Auftritt auf der Landesgartenschau in Ingolstadt. Gemeinsam mit den AELF Ingolstadt konnte das Förderprogramm LEADER und die sieben zugehörigen LAGen der Region Oberbayern Nord im Pavillon des Bayerischen Staatsministeriums für Ernährung, Landwirtschaft und Forsten (StMELF) vorgestellt werden. Anlässlich der Neubewerbung für die LEADER-Förderperiode 2023-2027 steht nun die Ausarbeitung einer neuen Lokalen Entwicklungsstrategie (LES) bevor. Diese Strategie gilt als Bewerbung und Leitkonzept für die kommenden Jahre. Das vorherrschende Querschnittsthema wird RESILIENZ sein. Dabei handelt es sich anders ausgedrückt um die Widerstandsfähigkeit einer Region gegenüber inneren und äußeren Einflüssen, wie beispielsweise Wirtschafts- und Klimakrisen, Pandemien, Bevölkerungsentwicklungen u.ä. Unter diesem Gesichtspunkt sollen verstärkt die fünf Themen Klimaschutz und Anpassung an den Klimawandel, Ressourcenschutz und Artenvielfalt, Sicherung der Daseinsvorsorge, Regionale Wertschöpfung und Sozialer Zusammenhalt in den Fokus gerückt werden und bei der zukünftigen Bewertung von Projektideen eine

zentrale Rolle spielen. In den kommenden Wochen sind weitere Veranstaltungen und Workshops mit unterschiedlichen Interessensgruppen geplant. Denn LEADER folgt auch bei der Erstellung der neuen regionalen Strategie dem bottom-up Ansatz: Das bedeutet, dass alle Bewohner und Bewohnerinnen der Region eingeladen sind, den Prozess aktiv mitzugestalten, in dem sie ihre Perspektiven, Anregungen und Vorschläge mitteilen. Weitere Informationen hierzu und zu kommenden Veranstaltungen finden Sie auf der Website der LAG Altmühl-Donau www.lag-altmuehl-donau.de.



Vorbereitung der Flächen am Hofgarten in Eichstätt
Foto: Christa Boretzki

Dienstag, 18.01.2022 – 15:00 Uhr ,
Seniorengedächtnisfeier Monate Oktober –
Dezember 2021 – falls möglich, Gemeindesaal im
Gemeindezentrum – NUR mit vorheriger
Anmeldung!

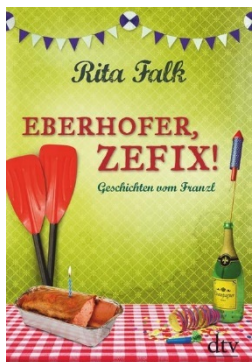
Dienstag, 18.01.2022 – 19:00 Uhr, ökumenisches
Bibel-Teilen, Kath. Pfarrheim Böhmfeld

Mittwoch, 26.01.2022 – 19:00 Uhr, ökumenischer
Gottesdienst, Kath. Pfarrkirche Gaimersheim

Sonntag, 30.01.2022 – 10:00 Uhr,
Vorstellungsgottesdienst der neuen Präparandinnen
und Präparanden

Bücherei Buxheim

Impressum: Mitteilungsblatt der Gemeinde Buxheim. Das Mitteilungsblatt wird seit 1980 jährlich herausgegeben. Herausgeber: Zeitschrift: Gemeindeforum Buxheim, Dorfplatz 2, 85114 Buxheim
Autor: Rita Falk



Niederkaltenkirchen ist überall! Schräge, urkomische und herzerweichende Geschichten vom Franzl: Stunk mit der Susi, ein dämlicher Mordfall im Ruhrpott, ein Wochenende in Österreich mit dem Simmerl, dem Flötzingler und mindestens 17 Stamperln Himbeergeist. Außerdem: Wie der Franz einmal sein Herz an ein vierbeiniges Wesen verlor... Und obendrauf gibt's ein bayrisch-hochdeutsches Glossar, hilfreich kommentiert vom Eberhofer persönlich. Damit »Mia san hia« auch in den letzten Winkeln der Republik verstanden wird. Gell.

HvO Buxheim

Der Vorsitzende des FC-Bayern-Fanclub Nassenfels, Stefan Richter, überreichte im Namen des Vereins eine Spende in Höhe von 1.500 Euro an das Bayerische Rote Kreuz – Helfer-vor-Ort Buxheim. Thomas Flierler, der Leiter des Arbeitskreises, nahm die Spende zusammen mit seinen Kollegen Benedikt Bauer und Michael Seitz entgegen. Durch die großzügige Spende soll die Arbeit der ehrenamtlichen Helfer unterstützt und die Anschaffung eines neuen Einsatzfahrzeuges inklusive dessen Ausstattung erleichtert werden.



Foto: Daniel Funk

Evang. Friedenskirche Gaimersheim



Benedikt Bauer

Benedikt Bauer
1. Bürgermeister